
Read the Docs Template Documentation

Выпуск 3.6

Read the Docs

апр. 21, 2023

1	Установка приложения	1
1.1	Предварительные шаги	1
1.2	Процесс установки	1
1.3	После установки	4
1.4	Настройки уведомлений	5
2	Обновление приложения	7
2.1	Предварительные шаги	7
2.2	Процесс обновления	7
2.3	После обновления	10
2.4	Настройки уведомлений	12

1.1 Предварительные шаги

1. Установить самую актуальную версию платформы Arta Synergy, не менее версии 4.1 *minsky*.
2. Установить самую актуальную версию Конструктора приложений
3. Установить и запустить Elasticsearch (инструкция по установке)
4. В подсистеме администрирования обновить базу данных и процессы.
5. Завести Системного пользователя:
 - с произвольными логином/паролем;
 - с доступом в систему;
 - с ролью «Разработчик Synergy», «Разработчик web-клиента» и «Администратор»;
 - назначенный на произвольную должность.

1.2 Процесс установки

Synergy Customers устанавливается отдельным пакетом. Возможны следующие варианты установки:

1. **Install/Upgrade Configuration** - установка приложений Customers и импорта, загрузка конфигураций (Synergy и конструктора), без БД и хранилища. Соответственно, имеющиеся в Системе данные не удаляются.
2. **Manual** - установка только приложения для импорта.

Установочный пакет находится в репозитории *product-stable*. В файле `/etc/apt/sources.list` необходимо добавить либо раскомментировать следующие строки:

```
deb http://deb.arta.kz/tengri product-stable main contrib non-free
```

```
deb http://deb.arta.kz/tengri extensions main contrib non-free
```

Для установки приложения необходимо выполнить команду:

```
# apt-get update
# apt-get install arta-synergy-apps-customers
```

В ходе установки необходимо выполнить следующее:

- Выбрать тип установки **Install/Upgrade Configuration** из предложенного списка:

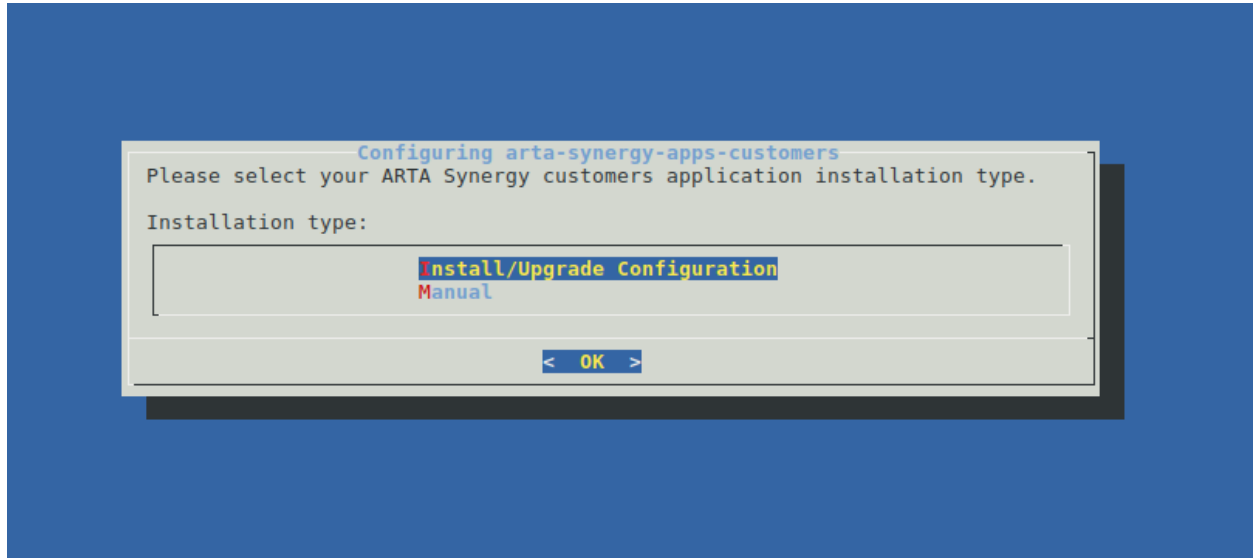


Рис. 1: Рис. Тип установки

- Указать URL до Synergy, на котором производится работа (например: <http://192.168.4.80:8080/Synergy>):

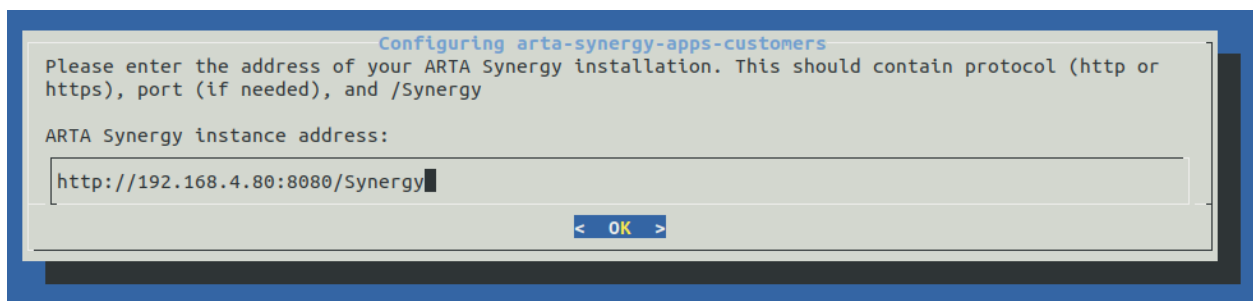


Рис. 2: Рис. Ввод synergy URL

- Ввести последовательно логин и пароль Системного пользователя:

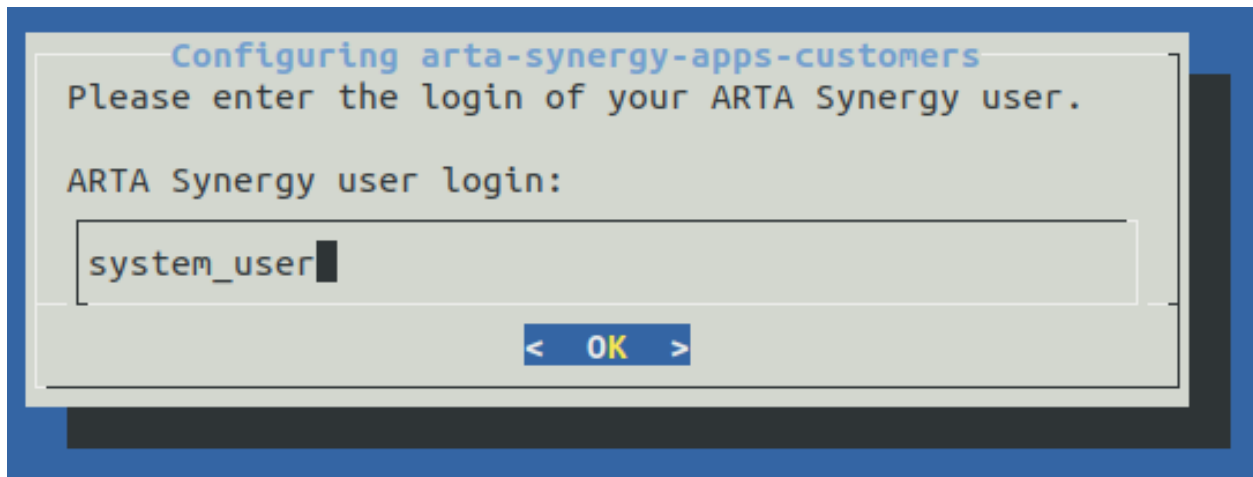


Рис. 3: Рис. Ввод логина

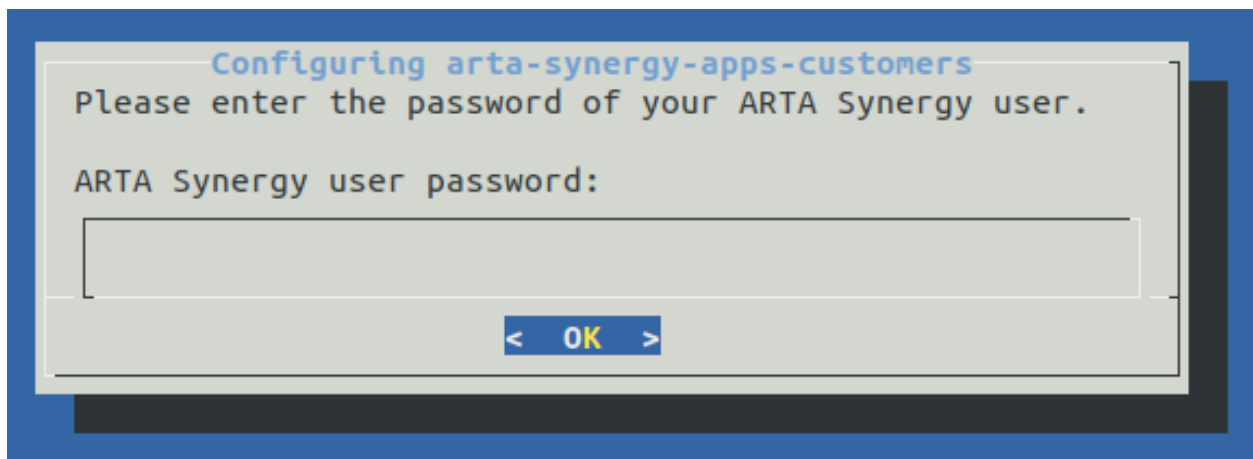


Рис. 4: Рис. Ввод пароля

1.3 После установки

Во-первых, в подсистеме конфигурирования необходимо добавить Системного пользователя в группу «Все права» (с кодом `customers_groups_access_all`).

Во-вторых, в подсистеме конфигурирования необходимо проверить логин и пароль Системного пользователя в следующих блокирующих процессах:

- `event.blocking.interpreter.changeDealStage`
- `event.blocking.interpreter.createActivity`
- `event.blocking.interpreter.createUserPlansForSales`
- `event.blocking.interpreter.getEndDealStatus`
- `event.blocking.interpreter.add_deal_status`
- `event.blocking.interpreter.add_deal_status_on_change`
- `event.blocking.interpreter.calculate_deal_status_duration_summary`
- `event.blocking.interpreter.change_deal_status`
- `event.blocking.interpreter.sum_deal_expired_days`
- `event.blocking.interpreter.sum_expired_days`
- `event.blocking.interpreter.transaction_check`
- `event.blocking.interpreter.transaction_check2`
- `event.blocking.interpreter.contracts_activity`
- `event.blocking.interpreter.leads_activity`
- `event.blocking.interpreter.lidschange`
- `event.blocking.interpreter.activity_status`

В-третьих, для корректной работы модуля Справочники, в подсистеме конфигурирования необходимо выполнить следующие действия:

- Добавить пользователей с правом редактирования в группу `customers_group_dicts_editors`
- Добавить права для реестров, которые необходимо отобразить в модуле «Справочник» для группы `customers_group_dicts_editors`
- Добавить реестры которые, необходимо отобразить в модуле «Справочники» в группу реестров `customers_regGroup_dicts`

В-четвёртых, для работы с пользовательскими фильтрами необходимо дать соответствующим пользователям права на реестр `customers_registry_lists`

В-пятых, в конструкторе для приложения `customers` в свойствах приложения указать актуальный логин и пароль пользователя по умолчанию (администратора с доступом к справочникам и настройкам системы).

В-шестых, необходимо проверить доступность приложения `Customers` по адресу `http://адрес_сервера:порт/customers` (например: `http://192.168.4.80:8080/customers`).

Ожидаемое поведение:

1. Откроется страница авторизации.
2. Авторизация Системным пользователем произойдет успешно.

3. Откроется главная страница модуля (с поиском и кнопками создания).
4. При выполнении произвольного запроса в поиске приложение отвечает не ошибкой сервера, а отсутствием данных.

Если фактическое поведение отличается от ожидаемого, то необходимо:

- в подсистеме администрирования проверить актуальность базы данных и процессов и, при необходимости, их обновить;
- проверить конфигурационный файл `/etc/nginx/sites-enabled/synergy-base` на наличие следующих настроек:

```
location /constructor {
    allow                all;
    proxy_pass           http://127.0.0.1:8080;
    proxy_set_header    Host      $host;
    proxy_set_header    X-Real-IP $remote_addr;
}

location /customers {
    proxy_pass http://127.0.0.1:8080/customers;
}

location /import {
    allow                all;
    proxy_pass           http://127.0.0.1:8080/import;
    proxy_set_header    Host      $host;
    proxy_set_header    X-Real-IP $remote_addr;
}

location /salesplan{
    proxy_pass           http://127.0.0.1:8080/salesplan;
}
```

- открыть Конструктор приложений по адресу `http://адрес_сервера:порт/constructor` (например: `http://192.168.4.80:8080/constructor`), авторизоваться под Системным пользователем, открыть приложение с кодом `customers` и задеплоить его через меню «Клиент» -> «Деплой».

1.4 Настройки уведомлений

В ресурсах приложения `customers` в скрипте `CustomersNotification.js` при необходимости можно изменить параметры уведомлений:

- `notificationsLimit: 3, //` максимальное количество отображаемых уведомлений на экране
- `refreshInterval: 1, //` интервал обновления для уведомлений в минутах

2.1 Предварительные шаги

1. Установить самую актуальную версию платформы Arta Synergy, не менее версии 4.1 *minsky*.
2. Установить самую актуальную версию актуальную версию Конструктора приложений
3. Установить и запустить Elasticsearch ([инструкция по установке](#))
4. В подсистеме администрирования обновить базу данных и процессы.
5. Завести Системного пользователя:
 - с произвольными логином/паролем;
 - с доступом в систему;
 - с ролью «Разработчик Synergy», «Разработчик web-клиента» и «Администратор»;
 - назначенный на произвольную должность.

2.2 Процесс обновления

Synergy Customers обновляется из пакета. Все действия аналогичны процессу установки, используйте вариант установки `Install/Upgrade Configuration`:

1. `Install/Upgrade Configuration` - установка приложений Customers и импорта, загрузка конфигураций (Synergy и конструктора), без БД и хранилища. Соответственно, имеющиеся в Системе данные не удаляются.
2. `Manual` - установка только приложения для импорта.

Установочный пакет находится в репозитории *product-stable*. В файле `/etc/apt/sources.list` необходимо добавить либо раскомментировать следующую строку:

```
deb http://deb.arta.kz/tengri product-stable main contrib non-free
```

Для установки приложения необходимо выполнить команду:

```
# apt-get update
# apt-get install arta-synergy-apps-customers
```

В ходе установки необходимо выполнить следующее:

- Выбрать тип установки **Install/Upgrade Configuration** из предложенного списка:

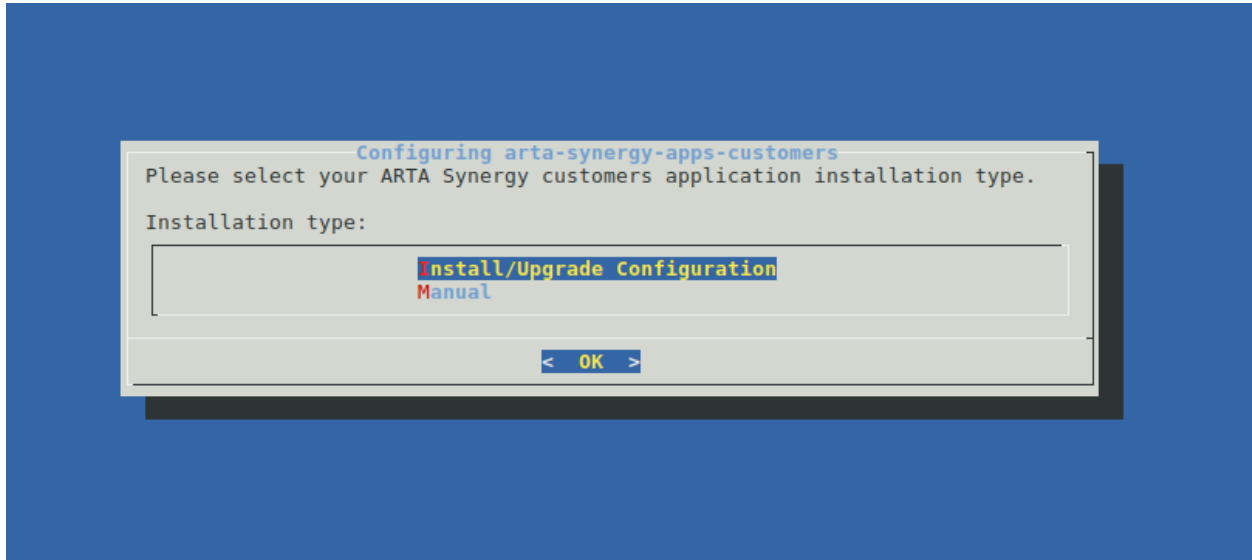


Рис. 1: Рис. Тип установки

- Указать URL до Synergy, на котором производится работа (например: <http://192.168.4.80:8080/Synergy>):

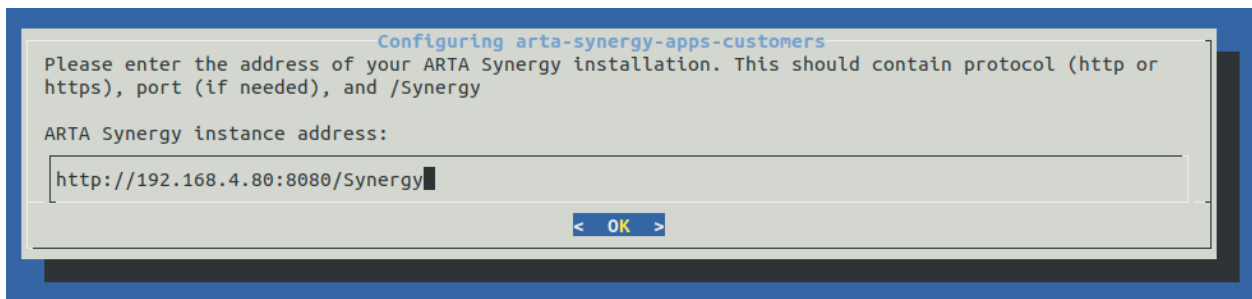


Рис. 2: Рис. Ввод synergy URL

- Ввести последовательно логин и пароль Системного пользователя:

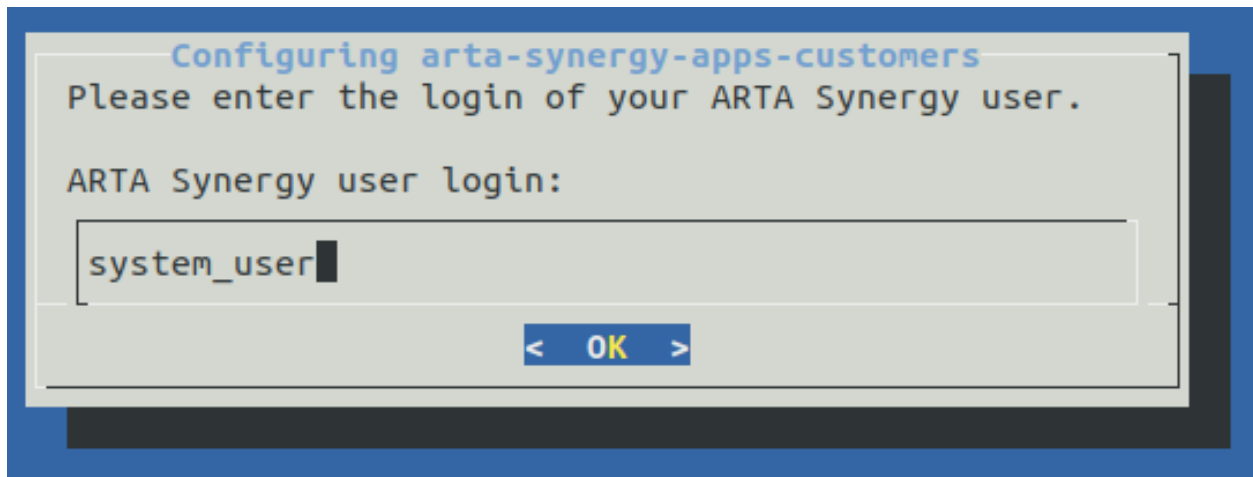


Рис. 3: Рис. Ввод логина

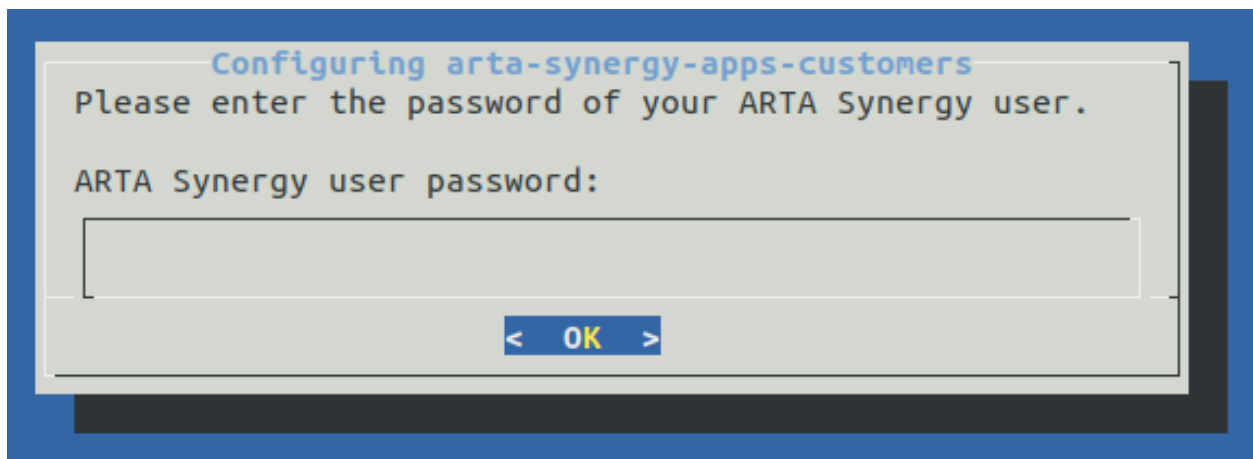


Рис. 4: Рис. Ввод пароля

Внимание: В случае, если платформа Arta Synergy была обновлена с версии 4.0 **hamming** до 4.1 **minsky**, требуется переустановка приложения для импорта.

Для этого необходимо переустановить пакет Customers командой:

```
# aptitude reinstall arta-synergy-apps-customers
```

И в ходе обновления необходимо выбрать тип установки **Manual** из предложенного списка:

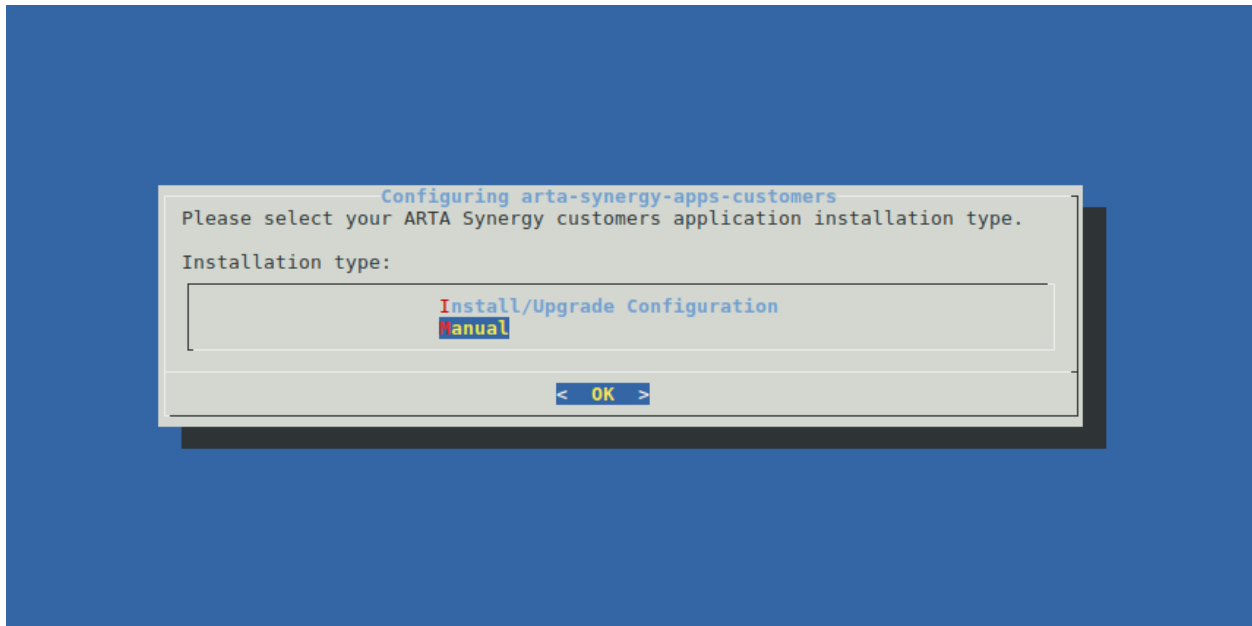


Рис. 5: Рис. Тип установки

2.3 После обновления

Во-первых, в подсистеме конфигурирования необходимо проверить логин и пароль Системного пользователя в следующих блокирующих процессах:

- `event.blocking.interpreter.changeDealStage`
- `event.blocking.interpreter.createActivity`
- `event.blocking.interpreter.createUserPlansForSales`
- `event.blocking.interpreter.getEndDealStatus`
- `event.blocking.interpreter.add_deal_status`
- `event.blocking.interpreter.add_deal_status_on_change`
- `event.blocking.interpreter.calculate_deal_status_duration_summary`
- `event.blocking.interpreter.change_deal_status`
- `event.blocking.interpreter.sum_deal_expired_days`

- `event.blocking.interpreter.sum_expired_days`
- `event.blocking.interpreter.transaction_check`
- `event.blocking.interpreter.transaction_check2`
- `event.blocking.interpreter.contracts_activity`
- `event.blocking.interpreter.leads_activity`
- `event.blocking.interpreter.lidschange`
- `event.blocking.interpreter.activity_status`

Во-вторых, для корректной работы модуля Справочники, в подсистеме конфигурирования необходимо выполнить следующие действия:

- Добавить пользователей с правом редактирования в группу `customers_group_dicts_editors`
- Добавить права для реестров, которые необходимо отобразить в модуле «Справочник» для группы `customers_group_dicts_editors`
- Добавить реестры которые, необходимо отобразить в модуле «Справочники» в группу реестров `customers_regGroup_dicts`

В-третьих, для работы с пользовательскими фильтрами необходимо дать соответствующим пользователям права на реестр `customers_registry_lists`.

Из-за особенностей загрузки конфигурации в Конструкторе приложений после обновления будет 2 приложения: старое и новое. При этом по умолчанию активным будет именно старое приложение. Поэтому все следующие действия сводятся к трем шагам:

1. В старом приложении освободить дефолтные код и URL.
2. В новом приложении настроить дефолтные код и URL.
3. Передеплоить приложение со стороны сервера.

Во-вторых, настроить обновленное приложение в Конструкторе:

- Открыть Конструктор приложений по адресу `http://адрес_сервера:порт/constructor` (например: `http://192.168.4.80:8080/constructor`) и авторизоваться под Системным пользователем.
- Открыть старое приложение с кодом и URL `customers` и выполнить следующие действия в нем:
 - выбрать меню «Клиент» -> «Свойства»;
 - изменить название на любое значение, отличное от исходного (для примера подойдет `Customers Old 1`);
 - изменить код и URL на любое значение, отличное от исходного `customers` (для примера подойдет `customers1`);
 - сохранить изменения.
- Открыть новое приложение с названием `Customers 3.0_IMPORTED` и выполнить следующие действия в нем:
 - выбрать меню «Клиент» -> «Свойства»;
 - изменить название на любое значение, отличное от исходного `Customers 3.0_IMPORTED` (для примера подойдет название по умолчанию `Customers 3.0`);
 - изменить код и URL строго на значение `customers`;
 - сохранить изменения;
 - выбрать меню «Клиент» -> «Деплой».

В-третьих, в конструкторе для приложения `customers` в свойствах приложения проверить актуальный логин и пароль пользователя по умолчанию (администратора с доступом к справочникам и настройкам системы).

В-четвёртых, передеплоить приложение со стороны сервера:

- Перейти в папку `deployments`:

```
# cd /opt/synergy/jboss/standalone/deployments
```

- Выполнить команду:

```
# touch customers.war.dodeploy
```

Готово, можно проверять.

2.4 Настройки уведомлений

В ресурсах приложения `customers` в скрипте `CustomersNotification.js` при необходимости можно изменить параметры уведомлений:

- `notificationsLimit: 3, //` максимальное количество отображаемых уведомлений на экране
- `refreshInterval: 1, //` интервал обновления для уведомлений в минутах